

Lega Friulana per il Cuore

PREVENZIONE DELL'ENDOCARDITE BATTERICA

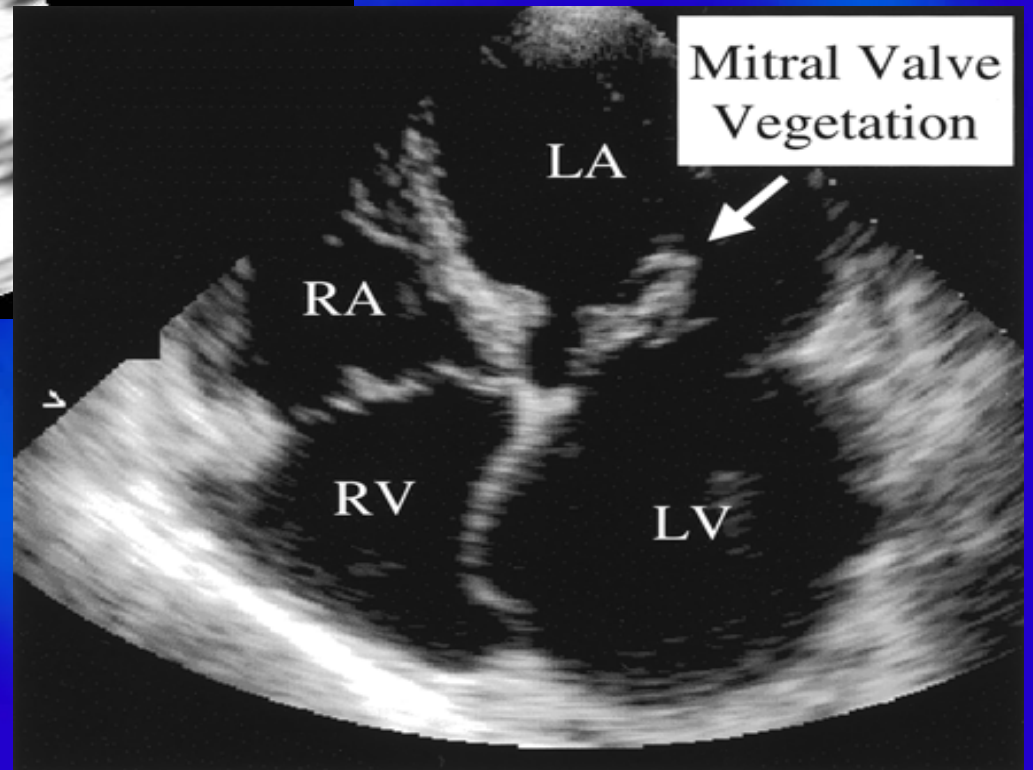
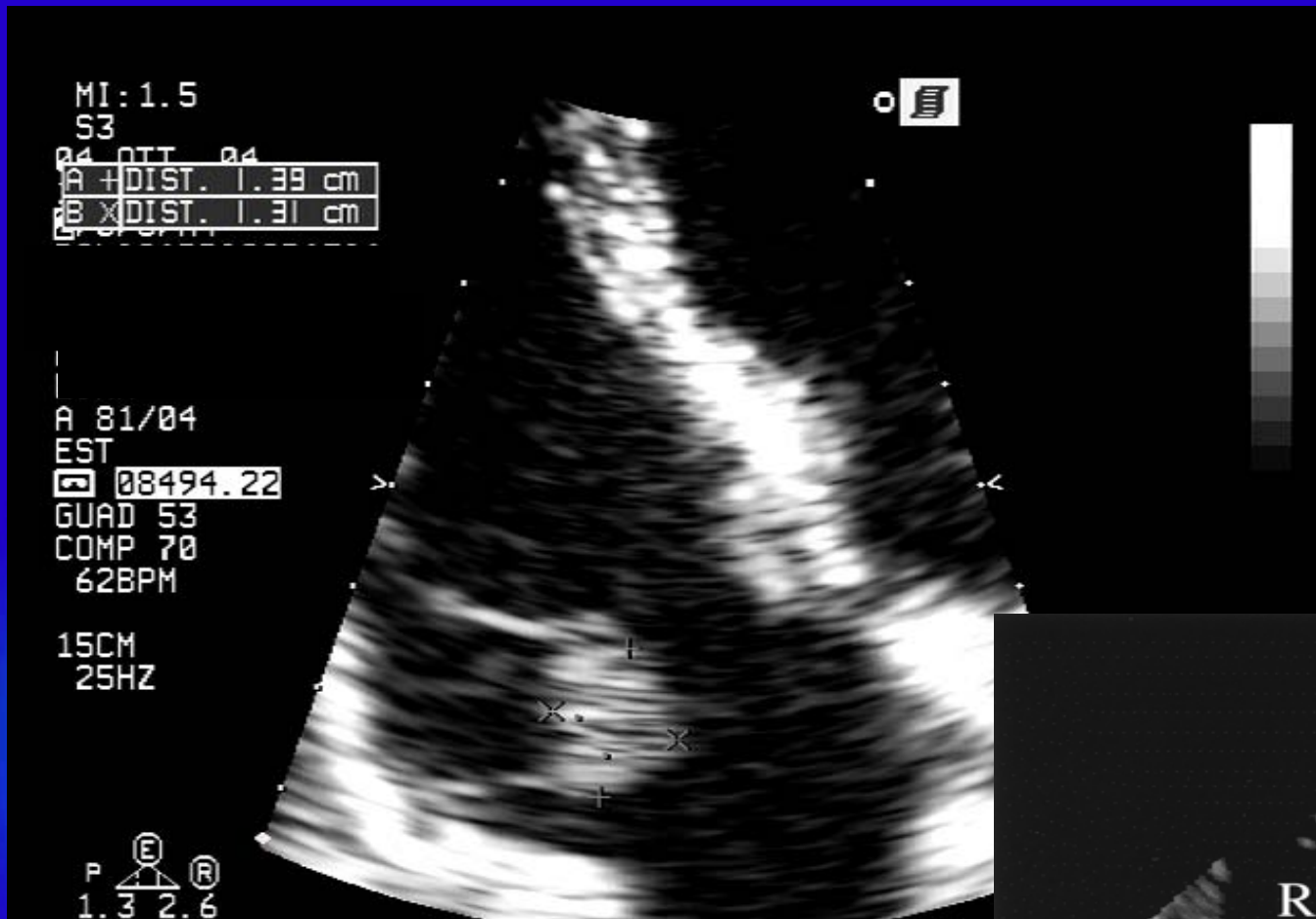
Materiale predisposto dal dott. **Diego Vanuzzo**, Centro di Prevenzione
Cardiovascolare, Udine

a nome del

Comitato Tecnico-Scientifico della Lega Friulana per il Cuore:
dott. Ezio Alberti, dott.ssa Maria Grazia Baldin, dott. Paolo Fioretti
(coordinatore), dott. Lucio Mos, dott. Duilio Tuniz (segretario)

Endocardite batterica

- Il termine endocardite indica un'inflammatione dell'endocardio le cui cause possono essere infettive, immunologiche o meccanismi vari.
- La lesione caratteristica è la vegetazione, che generalmente si sviluppa su una valvola, ma talvolta compare in altre parti dell'endocardio come ad esempio su un difetto del setto o sull'endocardio murale.



Condizioni predisponenti lo sviluppo di endocardite a carico delle strutture valvolari

- Prolasso della valvola mitrale
- Malattia reumatica
- Cardiopatie congenite
- Cardiopatie degenerative
- Protesi valvolari

Stima del rischio relativo di endocardite infettiva legato a vari tipi di lesione cardiaca

- **Rischio elevato:**
 - Protesi valvolari
Cardiopatie congenite cianogene
Valvulopatia aortica, insufficienza mitralica
Pervietà del dotto arterioso
Difetti del setto interventricolare
Coartazione dell'aorta
Sindrome di Marfan
- **Rischio intermedio**
 - Prolasso della mitrale
Stenosi mitralica pura
Valvulopatia tricuspide
Valvulopatia della polmonare
Endocardite infettiva pregressa
Ipertrofia settale asimmetrica
Sclerosi aortica calcifica
Cateteri per alimentazione parenterale o monitoraggio della pressione posizionati in atrio destro
Impianto di protesi intracardiache non valvolari
- **Rischio trascurabile**
 - Difetti del setto interatriale
Placche arteriosclerotiche
Coronaropatia
Aortite sifilitica
Stimolatori cardiaci artificiali

Malattie che possono simulare l'endocardite infettiva subacuta

- Influenza (cefalea, dolori diffusi, malessere, sintomi respiratori)
- Tuberculosis (febbre, tosse, perdita di peso, astenia, dolore toracico, emottisi)
- Febbre reumatica (temperatura elevata, artralgie o artrite)
- Tifo (diarrea, febbre, cefalea, sonnolenza)
- Malaria (febbre e brividi intermittenti)
- Infezione epatica o sottodiaframmatica (febbre e dolore all'ipocondrio destro)
- Infezione delle vie urinarie (febbre, dolore addominale, sintomi urinari con o senza ematuria)
- Carcinoma gastrico (vomito, sintomi postprandiali o anoressia)

PROFILASSI ENDOCARDITE BATTERICA

(Guidelines From the American Heart Association Circulation. 2007 Apr 19)

- **INDICAZIONE:**
- PORTATORE DI PROTESI VALVOLARE
- PREGRESSA ENDOCARDITE
- CARDIOPATIA CONGENITA CIANOGENA
 - NON CORRETTA
 - CORRETTA CON CONDOTTI O SHUNTS PALLIATIVI
- DIFETTO CONGENITO CORRETTO CON MATERIALE PROTESICO O DEVICE (PRIMI 6 MESI)
- DIFETTO CONGENITO CORRETTO CON SHUNT RESIDUO
- VALVULOPATIA DEL TRAPIANTATO

PROFILASSI ENDOCARDITE BATTERICA

(Guidelines From the American Heart Association Circulation. 2007 Apr 19)

- **PROCEDURE PER CUI ATTUARE LA PROFILASSI**
- **TUTTE LE PROCEDURE ODONTOIATRICHE** che implicano manipolazione delle gengive, regioni periapicali del dente, perforazione della mucosa orale
- **PROCEDURE INVASIVE A CARICO DELL'EVIE RESPIRATORIE** che implicano incisione o biopsia delle mucose

PROFILASSI ENDOCARDITE BATTERICA

(Guidelines From the American Heart Association Circulation. 2007 Apr 19)

INDICAZIONI TERAPEUTICHE: singola dose 30-60 min prima della procedura

Situazione	Terapia	Dose adulti	Dose bambini
ORALE	Amoxicillina	2 gr	50 mg/Kg
Impossibilità di somministrazione terapia orale	Ampicillina O Cefazolina o Ceftriaxone	2 gr i.m. o e.v. 1gr i.m. o e.v.	50 mg/Kg 50 mg/Kg
Allergia a penicillina o ampicillina			
ORALE	Clindamicina O Azitromicina o Claritromicina	600 mg 500 mg	20 mg/Kg 15 mg/Kg
Impossibilità di somministrazione terapia orale	Cefazolina o Ceftriaxone O Clindamicina	1 gr i.m. o e.v. 600 mg i.m. o e.v.	50 mg/Kg i.m o e.v. 20 mg/Kg i.m o e.v.

NB. Non utilizzare le cefalosporine nei soggetti con storia di anafilassi, angioedema o orticaria con penicilline e/o ampicillina